



# RÉPERTOIRE DES RESSOURCES

Que ce soit pour faire connaître vos produits et services, pour tisser des liens d'affaires avec les entreprises à proximité, pour avoir accès aux services municipaux ou pour développer des projets ayant des impacts économiques, sociaux et environnementaux, une foule de ressources locales et régionales sont à votre disposition. Profitez-en!

## Répertoires des commerces et services

- **Arrondissement.com**

Un portail Internet communautaire qui répertorie les commerces et services de proximité montréalais par arrondissement, catégorie et clientèle. Inscrivez votre commerce ou votre organisme gratuitement pour profiter d'une vitrine sur Internet.

Site Internet : [www.arrondissement.com](http://www.arrondissement.com)  
Téléphone : 514 847-0647

- **Pages jaunes – recherche de proximité**

Un engin des *Pages jaunes* qui permet de trouver les entreprises situées près du point de référence de votre choix.

Site Internet : [www.pagesjaunes.ca/search/proximity.html](http://www.pagesjaunes.ca/search/proximity.html)  
Téléphone : 514 934-2611 ou 1 800 361-6010

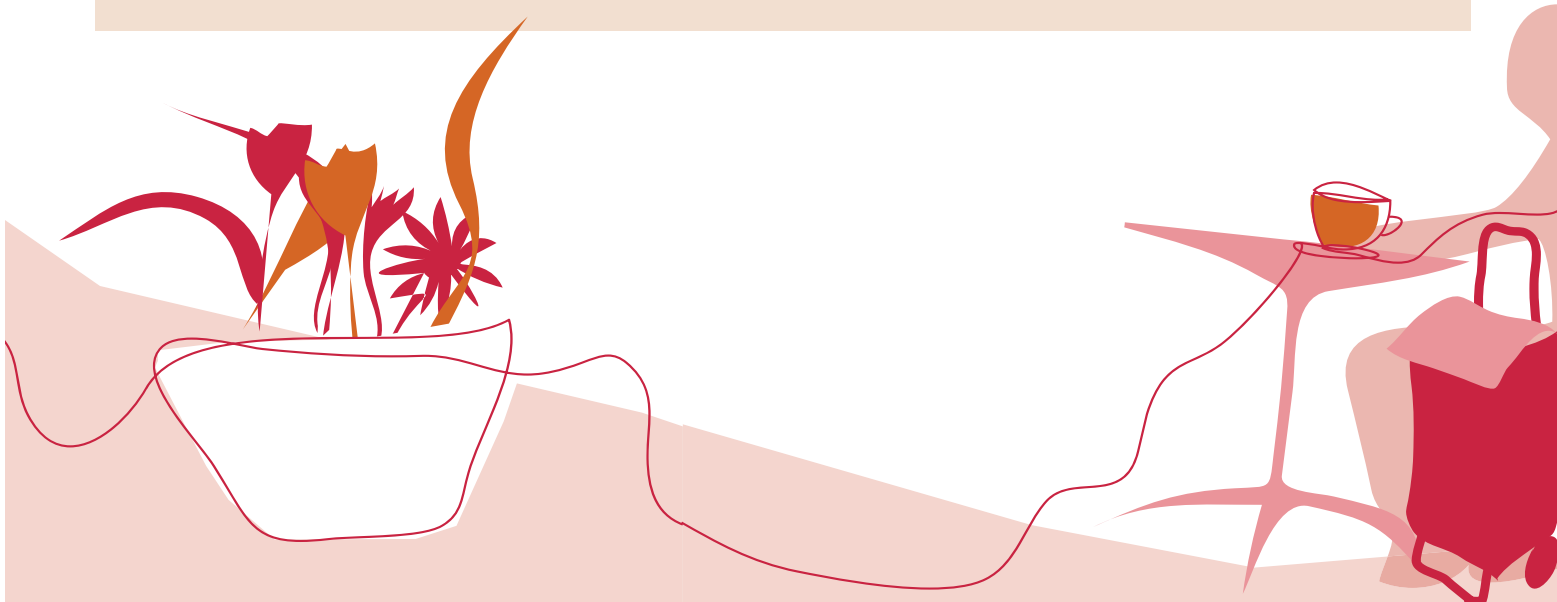
- **Journal de Rosemont–Petite-Patrie**

Journal local distribué gratuitement chaque semaine dans les foyers de Rosemont–La Petite-Patrie, il permet de vous faire connaître à travers des services de publicité, des articles et un bottin des organismes disponible en ligne.

Site Internet : [www.journalderosemont.com](http://www.journalderosemont.com)  
Téléphone : 514 270-8088

## Tisser des liens d'affaires profitables et durables

Dans Rosemont–La Petite-Patrie, on compte environ 10 magasins de fournitures de bureau et de papeterie, 30 magasins ou services informatiques, 30 imprimeurs, 25 entreprises de graphisme, infographie et multimédia, 60 entreprises offrant des services financiers et d'assurances, 15 services d'entretien, 15 traiteurs, 20 boulangeries et 400 restaurants, cafés et bars. En ayant recours à ces entreprises et professionnels à proximité pour vos achats de biens et services, vous contribuez non seulement au développement de l'économie locale et à la réduction des émissions de gaz à effet de serre, mais vous avez aussi l'occasion de diminuer vos coûts de transport et de bâtir des liens d'affaires privilégiés qui vous permettront d'obtenir un service personnalisé.



## Répertoires des commerces et services (suite)

- **Promenade Masson**

Artère commerciale située sur la rue Masson entre Iberville et la 12<sup>e</sup> Avenue regroupant plus de 100 commerces et 40 professionnels.

Site Internet : [promenademasson.com](http://promenademasson.com)

Téléphone : 514 525-4386

- **Plaza St-Hubert**

Artère commerciale située sur la rue Saint-Hubert entre Bellechasse et Jean-Talon, et sur les rues transversales jusqu'à la première ruelle. Elle regroupe plus de 380 entreprises de détail et de services.

Site Internet : [www.plaza-st-hubert.com](http://www.plaza-st-hubert.com)

Téléphone : 514 276-8501

- **Marchés publics de Montréal – Marché Jean-Talon**

Marché public à aire ouverte le plus important en Amérique du Nord. Regroupant plus de 140 marchands et producteurs, il est ouvert toute l'année.

Site Internet : [www.marchespublics-mtl.com](http://www.marchespublics-mtl.com)

Téléphone : 514 937-7754

- **Économie sociale Québec**

Répertoire des entreprises d'économie sociale au Québec, par secteur d'activité et par région.

Site Internet : [economiesocialequebec.ca](http://economiesocialequebec.ca)

Téléphone : 514 899-9916

### Des achats à valeur ajoutée

Les entreprises d'économie sociale se distinguent par leur finalité première, qui n'est pas simplement le profit mais plutôt le service à leurs membres et à la collectivité. En privilégiant ce genre d'entreprises pour vous procurer vos biens et services, vous contribuez directement au développement économique et social de la communauté. La liste des 48 entreprises d'économie sociale de Rosemont–La Petite-Patrie se trouve sur le site de la CDEC Rosemont–Petite-Patrie dans la section Services ([www.cdec-rpp.ca](http://www.cdec-rpp.ca)).

## Services municipaux

- **Arrondissement de Rosemont-La Petite-Patrie**

Un accès direct à tous les services offerts par la Ville de Montréal.

**Bureau Accès Montréal Rosemont–La Petite-Patrie**

Adresse : 5650, rue Iberville, 3<sup>e</sup> étage,  
Montréal, Québec H2G 2B3

Site Internet : [ville.montreal.qc.ca/rpp](http://ville.montreal.qc.ca/rpp)

**Coordonnées téléphoniques par type de service**

Renseignements généraux : 311 (Rosemont–La Petite-Patrie)

Renseignements relatifs aux permis : 514 868-3566

- **Bureau des élus de l'arrondissement de Rosemont–La Petite-Patrie**

Pour contacter le maire d'arrondissement et les conseillers et conseillères qui desservent les quatre districts électoraux (Saint-Édouard, Vieux-Rosemont, Étienne-Desmarteau et Marie-Victorin).

Adresse : 5650, rue Iberville, 2<sup>e</sup> étage, Montréal, Québec H2G 2B3

Téléphone : 514 868-3934

- **Le Guide de Rosemont–La Petite-Patrie**

Outil pratique et complet publié par l'arrondissement de Rosemont–La Petite-Patrie, il regroupe l'ensemble des activités et services offerts à la population. Disponible au bureau Accès Montréal ou sur le site Internet de l'arrondissement.



## Développement local

- **CDEC Rosemont–Petite-Patrie (Corporation de développement économique communautaire)**

Organisme sans but lucratif qui vise à encourager un développement économique local qui tienne compte à la fois des besoins des personnes et des impératifs économiques. Rassemblant les principaux acteurs de l'arrondissement Rosemont–La Petite-Patrie, elle offre toute une gamme de services pour les entreprises et initie ou soutient des projets profitables à un développement économique harmonieux du milieu.

Adresse : 6224, rue Saint-Hubert, Montréal, Québec H2S 2M2  
Site Internet : [www.cdec-rpp.ca](http://www.cdec-rpp.ca)  
Téléphone : 514 723-0030

- **Convercité**

L'agence Convercité consacre une part importante de ses activités à la vitalité des rues commerçantes et à la qualité de vie dans les quartiers montréalais. La principale force de Convercité provient de sa capacité à encourager le dialogue et la collaboration afin de contribuer à la mise en place de projets urbains favorisant le bien-être des collectivités.

Adresse : 5570, avenue Casgrain, 3<sup>e</sup> étage, Montréal, Québec H2T 1X9  
Site Internet : [www.convercite.org](http://www.convercite.org)  
Téléphone : 514 286-2663

## Environnement

- **SODER (Société de développement environnemental de Rosemont)**

Sa mission est de concevoir, soutenir et gérer des projets novateurs à caractère environnemental visant la sensibilisation et l'action des citoyens, des institutions et des entreprises dans les domaines de l'environnement en milieu urbain, de la protection et la mise en valeur du cadre de vie, de la gestion des matières résiduelles et du développement d'outils environnementaux.

Adresse : 3311, rue Masson, Montréal, Québec H1X 1R3  
Site Internet : [www.soder.qc.ca](http://www.soder.qc.ca)  
Téléphone : 514 727-6775

- **Équiterre**

Organisme sans but lucratif qui a pour mission de contribuer à bâtir un mouvement citoyen en prônant des choix individuels et collectifs à la fois écologiques et socialement équitables. À travers ses quatre programmes agriculture écologique, commerce équitable, transport écologique et efficacité énergétique, l'organisme a développé des projets qui permettent au citoyen et au consommateur de poser des gestes concrets qui auront une incidence positive sur l'environnement et la société.

Adresse : 2177, rue Masson, bureau 206, Montréal, Québec H2H 1B1  
Site Internet : [www.equiterre.org](http://www.equiterre.org)  
Téléphone : 514 522-2000

## Transports actifs et collectifs

- **Centre de Gestion des Déplacements (CGD) Côte-des-Neiges**

Les CGD de Montréal sont des organismes à but non lucratif dont la mission est de promouvoir, de développer et d'offrir des mesures de transport alternatif autres que l'automobile en solo afin de faciliter les déplacements des entreprises et des institutions de leurs territoires. Le CGD Côte-des-Neiges est celui qui dessert Rosemont–La Petite-Patrie.

Téléphone : 514 739-0463



## Transports actifs et collectifs (suite)

- **STM (Société de transport de Montréal)**

Informations sur le service et les horaires d'autobus, de métro, de transport adapté, de trains de banlieue et de transport collectif en taxi à Montréal.

Site Internet : [www.stm.info](http://www.stm.info)

Téléphone pour les horaires : AUTOBUS ou 514 288-6287

Téléphone (renseignements généraux) : STM-INFO - option 4 et option 3

Lien au calculateur de trajet « Tous azimuts » : [www.stm.info/azimuts](http://www.stm.info/azimuts)

- **AMT (Agence métropolitaine de transport)**

Informations sur les services de trains de banlieue, d'autobus et de métro de la région métropolitaine de Montréal.

Site Internet : [www.amt.qc.ca](http://www.amt.qc.ca)

Téléphone : 514 287-TRAM

- **Compagnies de taxi qui desservent Rosemont–La Petite-Patrie**

Taxi Diamond Montréal : 514 273-6331

Taxi COOP de Montréal : 514 725-9885

Taxi Métro : 514 272-1311

Champlain Taxi : 514 273-2435

L'amical taxi plus : 514 271-2525

- **Services de Covoiturage**

Répertoire des différents services de covoiturage pour les déplacements urbains et interurbains.

Site Internet : [www.equiterre.org/transport/liens.php](http://www.equiterre.org/transport/liens.php)

- **Service d'autopartage Communauto**

Un parc d'automobiles qui se louent à petit prix pour une heure, une journée ou plus longtemps et qui sont garées en plein cœur de votre quartier.

Site Internet : [www.communauto.com](http://www.communauto.com)

Téléphone : 514 842-4545

- **Vélo Québec Association**

Organisme sans but lucratif qui a pour mission d'encourager et faciliter, outre tous les modes de transport actif, la pratique libre et sécuritaire de la bicyclette à des fins de loisir, de tourisme et de transport par des actions de représentation, de concertation, de recherche, d'éducation et de diffusion, avec comme objectif d'améliorer la santé et l'environnement.

Site Internet : [www.velo.qc.ca](http://www.velo.qc.ca)

Téléphone : 514 521-8356

### Aller plus loin avec allégo

Pilotée par l'Agence métropolitaine de transport et offerte dans les centres de gestion des déplacements, la démarche allégo vise à mettre à la disposition des entreprises et des institutions l'expertise, les ressources et les outils nécessaires afin de les aider à gérer de façon efficace l'accessibilité au lieu de travail ou d'études. Plus de détails au [www.allego.amt.qc.ca](http://www.allego.amt.qc.ca).



Ce répertoire des ressources est partiel et sujet à changement.

Pour une liste plus complète des ressources, visitez les différents répertoires des commerces et services ou communiquez avec la CDEC au 514 723-0030.